



## Ateliers à Gênes CVC

Adresse:      Unione Elvetica, Sezione culturale  
                 Via Peschiera 33  
                 I-16122 Genova

L'un des ports les plus importants de la Méditerranée – ville de commerce – ville république fondée au Moyen Age, Gênes a connu son apogée à la haute Renaissance. Les dispositions urbanistiques de la fin du 16e siècle ont contribué à façonner sa renommée tout comme les portraits des familles de l'aristocratie citadine par Rubens et van Dyck. L'âge baroque a laissé ses marques dans la peinture et dans l'architecture et trouvé une suite, au 19e siècle dans les agrandissements successifs de la ville. Les interventions urbanistiques du 20e s. ont été pour la plupart moins heureuses. Ce n'est que vers sa fin que les installations portuaires ont été reconçues par Renzo Piano et destinées à de nouvelles fonctions.

On dit de Gênes que c'est une ville portuaire laide, chaotique, étouffée par le trafic et qu'elle ne vaut pas la peine d'être visitée. Cela peut être vrai à première vue: le centre historique est entouré de gratte-ciels; l'autoroute à quatre voies traverse la ville et sépare le port du centre urbain et de ses activités. Gênes, appelée par ses habitants la "Superba" (la superbe) a pourtant plus à offrir que le côté maussade d'une ville moderne. En y regardant de plus près, on y découvre une métropole intéressante et fascinante. Gênes peut se vanter de posséder le centre urbain historique le mieux conservé de toute l'Europe. La vieille ville offre aux visiteurs un mélange bariolé d'impressions multiculturelles. Dans les ruelles friables du centre historique se dégage une touche orientale digne d'une médina.

Après Marseille, Gênes a le deuxième plus grand port maritime de la Méditerranée. Il fut une époque où les émigrants partirent de là pour trouver leur bonheur dans le vaste monde. La construction d'une gare maritime a commencé au début du 20<sup>e</sup> s. (1914), afin de faire face au nombre croissant de passagers. De grands vapeurs partaient pour l'Amérique. Aujourd'hui, des bateaux de croisière de toute provenance font escale à Gênes.

Gênes est l'une des plus importantes métropoles de l'Italie septentrionale. Elle a une offre culturelle à vocation surtout touristique et bourgeoise, plutôt locale. La situation de la culture en Italie est actuellement précaire. D'importantes restrictions budgétaires sont prévisibles en raison de la limitation de la marge de manœuvre communale en matière de culture. La constance et la tradition du soutien aux arts contemporains ne sont pas les mêmes qu'en Suisse. Pourtant, il y a différentes scènes artistiques à découvrir.

Du mélange de l'ancien et du neuf, du tout propre et du délabré, de l'évident et du caché, de l'international et du local naît une ambiance particulière – rehaussée par une *italianità* naturelle.

Les deux ateliers de la CVC, situés au centre-ville, à peine à dix minutes de la gare Brignole et de la zone commerciale, se trouvent dans le bâtiment de l'Unione elvetica (1890). Deux ateliers, ainsi que deux habitations d'env. 20m<sup>2</sup>, une cuisinette (2 plaques électriques) et une petite salle de bain (douche et lavabo) ont été installés au 1<sup>er</sup> étage. Les ateliers sont spacieux et lumineux. Dans le plus petit, il y a un évier et il sera de ce fait plutôt destiné aux arts visuels. Dans le plus grand se trouve un piano à queue appartenant au Club helvétique, mais pouvant sans autre être utilisé (voir plan ci-dessous).



Vue d'en bas (Via Felice Romani). La flèche désigne l'espace no 5 sur le plan (atelier). Entrée côté cour.



Vue de dessus, prise en amont de l'Unione elvetica. La flèche montre l'entrée. A l'avant-plan, on voit l'église au-dessus des locaux 1, 2, 3 et 4.



Entrée de l'immeuble Via Peschiera 33. La flèche indique le passage aux espaces décrits dans le plan.

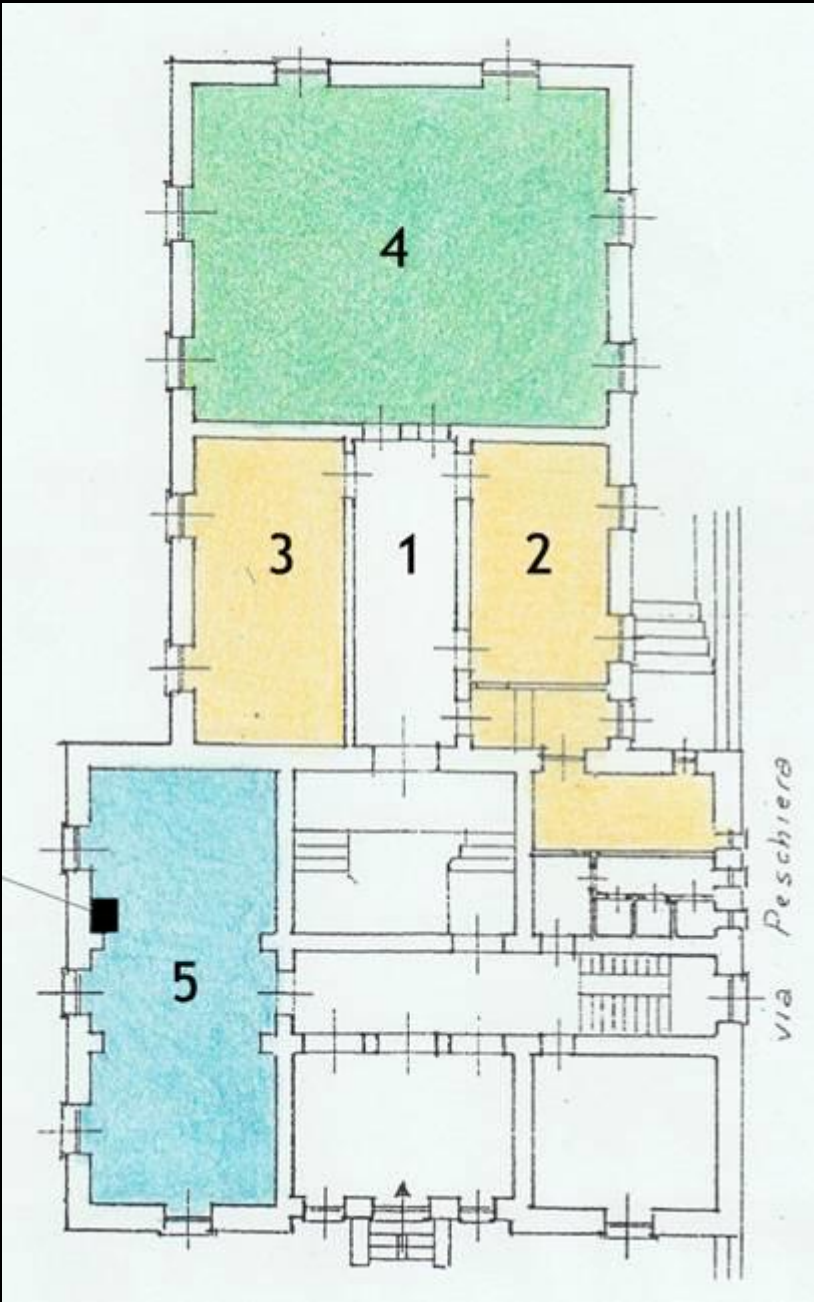
L'immeuble se trouve à la *Via Peschiera 33* (cf. plan de la ville), dans une route en lacets assez proche de la gare *Brignone*. La circulation est bruyante et la nuit en particulier, l'accélération pour remonter la pente peut faire un vacarme à l'italienne pénétrant et désagréable. Les ateliers ne sont ainsi pas faits pour les personnes sensibles aux bruits. De manière générale, les ateliers de la CVC ne sont pas adaptés aux personnes ayant des exigences élevées. L'infrastructure offerte par la CVC est basique. Elle sert en premier lieu à la création et n'a rien de celle d'un hôtel. Ainsi les artistes sont tenus de faire le ménage eux-mêmes – la cuisine et la salle de bain sont à ranger et nettoyer après chaque utilisation.

Dans l'immeuble, au-dessous des ateliers, se trouvent des bureaux. L'attention à porter au voisinage n'est donc pas tout-à-fait la même en soirée et la nuit. Les espaces peuvent servir à des présentations d'œuvres. L'église qui se trouve au-dessus de l'atelier portant le n° 4 sur le plan peut être utilisée pour des concerts après entente avec les responsables. L'atelier le plus grand sera utilisé au max. deux fois par an par *l'Unione elvetica*. A ces occasions, il faut faire de l'ordre et en permettre l'accès. Tout en bas de l'immeuble se trouve le Club suisse – avec un jeu de quilles. La participation à ses activités est possible.

L'église est occasionnellement utilisée pour des services religieux, des concerts ou des répétitions. La musique d'orgue est notamment audible et perceptible jusque dans les espaces de la CVC.

Les ateliers sont conçus pour des personnes individuelles. Des couples d'artistes créant une œuvre conjointe peuvent également postuler. Les ateliers ne sont pas destinés aux autres couples et ne sont pas des appartements de vacances. Les visites du ou de la partenaire sont possibles, mais doivent être limitées à quelques jours. A partir du 5<sup>e</sup> jour, une contribution journalière de 50 euros est à verser.

Un autre point important du séjour réside dans les contacts entre les artistes suisses au sein des ateliers. Certains vivent en harmonie, d'autres pas. La CVC conseille aux futurs boursiers de se rencontrer en Suisse avant le séjour, afin de faire un peu connaissance. Une fois sur place, il faut faire preuve de souplesse et de tolérance, la bonne entente est à ce prix.

	<p>1) couloir (salle à manger)</p> <p>2) habitation avec lit double (5.65 x 3.3m<sup>2</sup>) et petite armoire</p> <p>En bas à droite se trouve la cuisine et la douche communes.</p> <p>3) habitation avec lit double (7,1 x 3,3m<sup>2</sup>), petit sofa et grande armoire</p> <p>4) grand atelier avec piano à queue et quelques meubles (9.8 x 7.9m<sup>2</sup>)</p> <p>5) atelier avec paroi boisée, évier et étagères contenant la bibliothèque de l'ancienne école suisse (10 x 4.5m<sup>2</sup>)</p> <p>Espace 1, cuisine et salle de bain communs</p>
---	--

Un accès à internet sans fil (wire less) sécurisé est installé. Il est accessible de partout. Il n'y a par contre pas de raccordement fixe.

Les locaux disposent tous d'une prise électrique de type suisse.



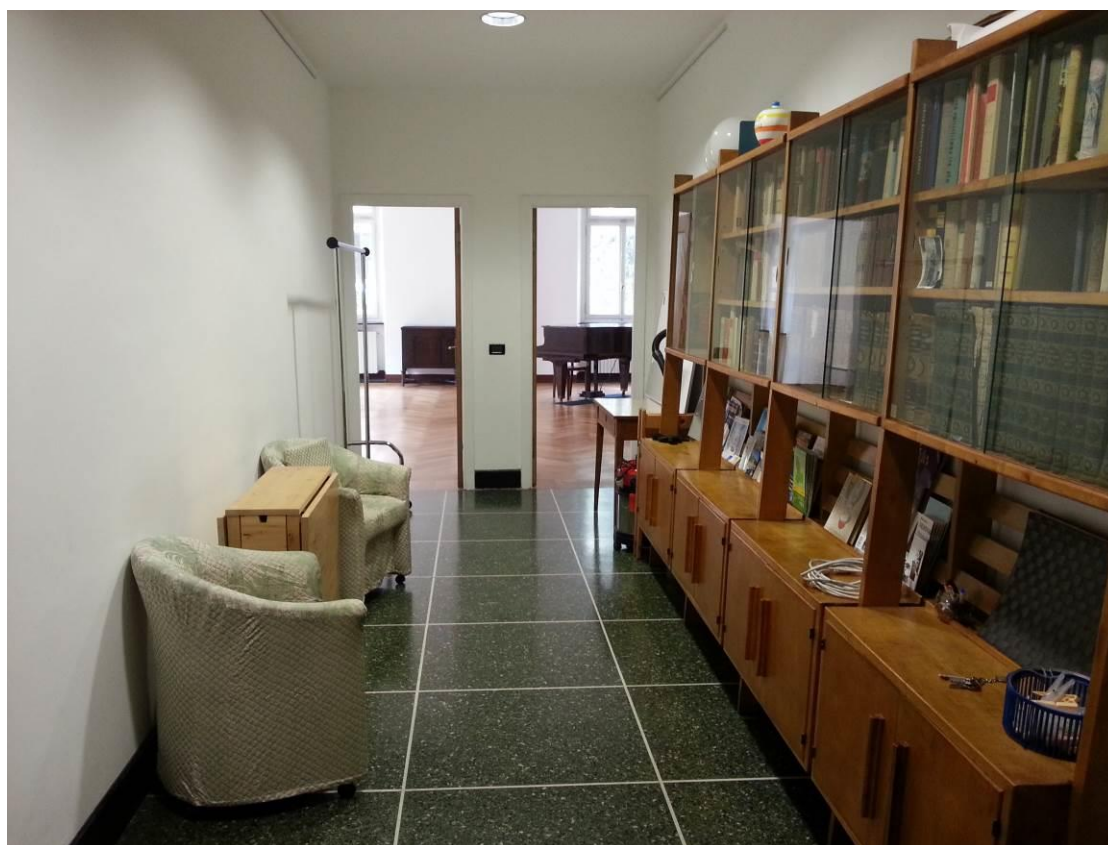
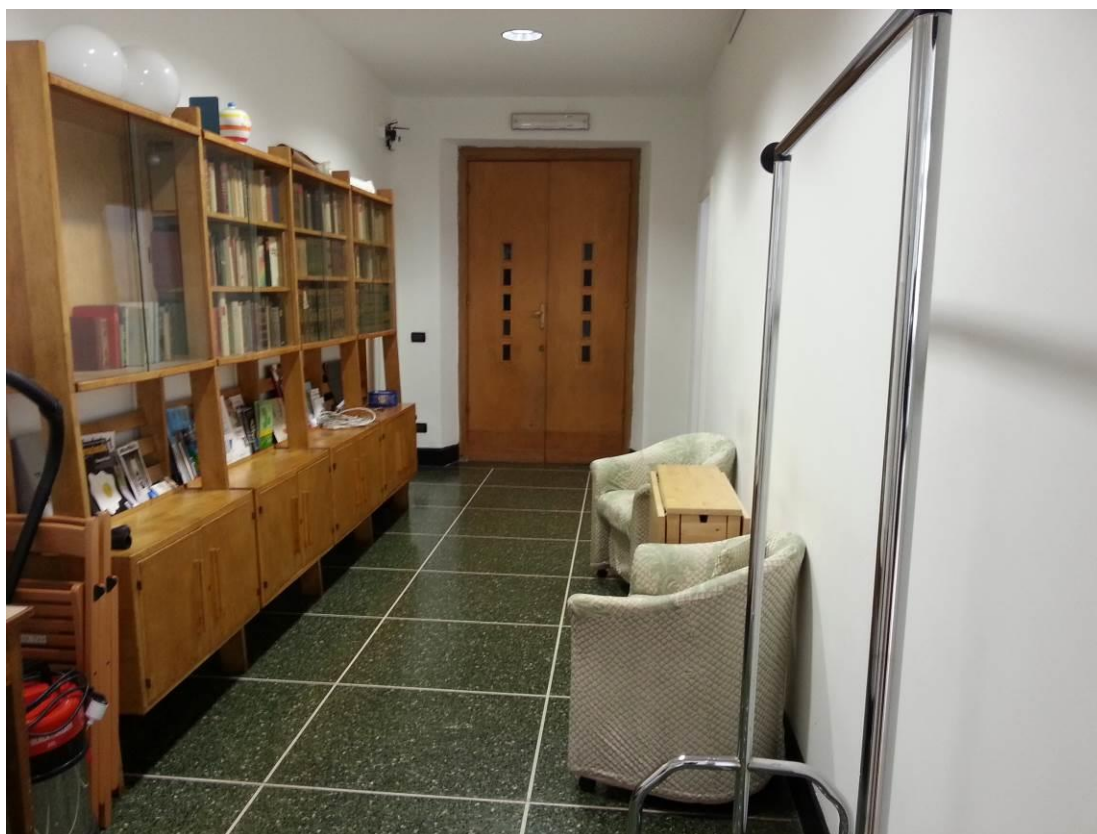
Atelier avec piano à queue (espace 4)



Habitation avec lit double, grande armoire et sofa (espace 3)



Couloir / salle à manger (espace 1)





## Cuisine et salle de bain



La cuisine est un simple coin-cuisine disposant de deux plaques électriques, d'un réfrigérateur et d'une machine à laver. De la vaisselle, des couverts, des verres, des casseroles, une machine à café, des torchons, tout comme les linges de bain et la literie, sont mis à disposition.



Habitation avec lit double et petite armoire (espace 2)



Atelier avec paroi boisée et évier (espace 5)





Les voitures n'osent être parkées que quelques minutes dans la cour intérieure (pour charger et décharger). Aux alentours des ateliers ne se trouvent que des places payantes (zone bleue de 8 h à 20 h; une heure = 2.50 euros).

Les animaux de compagnie sont strictement interdits.

Il est en outre déconseillé de recevoir des paquets postaux depuis la Suisse. Les formalités douanières sont particulièrement longues et compliquées. La livraison de paquets en provenance de l'espace européen ne présente par contre aucun problème.

En amont de l'Unione Elvetica, dans la via Peschiera il y a un petit restaurant et un peu plus loin un tabacchi-giornalaio.



A 10 minutes à pied se trouve tout ce qu'il faut: boulangerie, épiceries, un petit super-marché, ainsi que de nombreux café, restaurants et magasins.

Et surtout, l'impressionnant *Mercato orientale*:





Les ateliers sont mis au concours par les villes membres de la CVC (pour les délais, veuillez-vous référer au plan d'occupation).

Peuvent postuler les artistes professionnels de tout domaine, sauf la musique amplifiée pour laquelle les espaces ne sont pas adaptés.

Pour plus de renseignements:

Gaëlle Métrailler, Déléguée culturelle de la ville de Sion, téléphone 027 324 11 39  
ou [g.metrailler@sion.ch](mailto:g.metrailler@sion.ch)